



NÁVOD NA OBSLUHU A MONTÁŽ AUTOPRIJÍMAČA



TESLA BRATISLAVA k.p.

1902 B

NÁVOD NA OBSLUHU A MONTÁŽ STEREOFÓNNEHO AUTOPRIJÍMAČA S REVERZNÝM KAZETOVÝM PREHRÁVAČOM 1902 B

Vážení spotrebiteľ!

Konštrukcia prijímača, ako i starostlivosť venovaná jeho vývoju a výrobe pri správne vykonávanej obsluhu a montáži zaručujú vysokú prevádzkovú spoľahlivosť a kvalitnú reprodukciu prijímaného a reprodukováného programu.

Pri montáži a obsluhu prijímača sa riadte podľa pokynov uvedených v ďalších častiach tohto návodu. Preto je vo Vašom záujme, aby ste si návod na montáž a obsluhu pred namontovaním prijímača a pred jeho uvedením do činnosti pozorne preštudovali.

OBSAH NÁVODU

- A. Úvodná časť — technické údaje**
- B. Dôležité informácie**
- C. Stručný opis**
- D. Ovládacie prvky a ich funkcia, pripájacie miesta**
- E. Anténa**
- F. Príprava prijímača do činnosti — obsluha**
- G. Poistka**
- H. Dodávané a odporúčané príslušenstvo**
 - I. Odstránenie porúch**
 - J. Čistenie**

A. Úvodná časť — technické údaje

Prijímač svojimi parametrami spĺňa podmienky ČSN 36 7303 skupina 3, tab. 3. Prehrávač spĺňa podmienky ČSN 36 8430.

Osadenie: 46 tranzistorov, 66 diód, 8 integrovaných obvodov

Vlnové rozsahy: dlhé vlny (DV)	150—285 kHz
stredné vlny (SV)	525—1605 kHz
veľmi krátke vlny (VKV)	pásmo VKV I 66—73 MHz VKV II 87,5—104 MHz

Pásmo medzi VKV I a VKV II je potlačené.

Citlivosť: DV	160 μ V
SV	100 μ V
VKV I	3 μ V (\pm 5 μ V)
VKV II	3 μ V

Menovitý výkon: 2×7 W (pre $k = 5^{0,1}$)

Napájanie: autobatéria 12 V

Príkon: max. 2,5 A (pri 14 V; $P = 2 \times 7$ W)

Poistka: F 2 A/250 V

Rozmery — prijímač: 183 \times 55 \times 170 mm

— reproduktorová skrinka: 142 \times 149 \times 89 mm

Hmotnosť:

prijímač 1,5 kg 2 ks reproduktorové skrinky 1,74 kg

Reproduktor: Z = 8 ohm ARO 4658 — 2 AN 615 88 (2 ks)

Rýchlosť posuvu pásky: 4,76 cm/sek.

Kolisanie rýchlosti posuvu pásky: 0,4 % max.

Typ použiteľných kaziet: C 60, C 90

Prevádzkové podmienky Výrobok musí vykazovať správnu činnosť v rozsahu teplôt -5°C až $+50^{\circ}\text{C}$, relatívna vlhkosť 85 % pri $+20^{\circ}\text{C}$.

Výrobok spĺňa požiadavky vyhlášky FMD č. 41/84 Zb.

B. Dôležité informácie

Prijímač je možné použiť len v automobiloch s menovitým napätím 12 V, v ktorých je záporný pól (—pól) napájacej batérie pripojený na kostru. Preto pred kúpou prijímača si túto podmienku použitia vo Vašom automobile overte. Pred montážou prijímača do automobilu je potrebné, aby ste si v autoopravovni dali skontrolovať správnu činnosť (nastavenie) regulátora napätia, pretože pri nesprávnej regulácii napätia (pri väčšom napätí než 15 V — počas vysokých otáčok motora) sa poškodí integrovaný koncový stupeň prijímača.

— Pri zaparkovaní automobilu na voľnom priestranstve za slnečného počasia môže teplota v automobile dosiahnuť až $+110^{\circ}\text{C}$. Preto reproduktorové skrinky v prípade, že sú vystavené priamemu slnečnému žiareniu, odporúčame zakryť kusom svetlej látky.

- Keďže montáž, zapojenie prijímača, autoantény a reproduktorových skriniek a najmä odrušenie automobilu sú technicky náročné práce, odporúčame ich zveriť odbornému závodu. V prípade, že sa rozhodnete urobiť montáž sami, dodržte správnu polaritu prívodov napájacieho napätia, lebo pri ich nesprávnom zapojení sa prijímač poškodí. Montáž prijímača a reproduktorových skriniek urobte tak, aby nemohlo dôjsť k prerušeniu prívodov k reproduktorom, príp. k ich spojeniu nakrátko. Pri montáži a obsluhu nepoužívajte násilie a riaďte sa pokynmi, ktoré uvedieme na inom mieste.
- Aby prijímač mal správnu činnosť a aby sa zabránilo vzniku porúch, na prijímač musia byť zapojené obidve reproduktorové skrinky.
- Nie je dovolené pripojiť niektorý z prívodov od reproduktorov na kostru automobilu, pretože by sa poškodili integrované obvody.
- Na správnu činnosť prijímača sa poskytuje záruka. Záručné podmienky sú uvedené na záručnom liste. Na prijímač poškodený nesprávnou montážou, nesprávnym napájacím napätím, nevhodnou obsluhou a pod. sa záruka nevzťahuje.
- Mechanika prehrávača nevyžaduje osobitnú údržbu. Odporúča sa dať prijímač asi po 1000 hodinách prevádzky do odbornej opravovne na prekontrolovanie, vyčistenie a premazanie pohyblivých častí prehrávača.
- Používajte len nepoškodené kazety a dbajte, aby neboli znečistené prachom a pod. Chráňte ich pred vyššou teplotou a priamym slnečným žiarením.
- Odporúčame použiť len profesionálne nahraté kazety C 60 alebo C 90, pri ktorých sú parametre kvalitnej nahrávky záručené výrobcom.
- Prehrávač umožňuje len prehrávanie nahrávok (nie nahrávanie).
- Uvoľnenú pásku v kazete možno dotiahnuť vložení hranatej ceruzky do otvoru a natočením v požadovanom smere.
- Kazety s páskou musia byť chránené pred vplyvom magnetických polí, ináč by mohlo dôjsť k poškodeniu záznamu. Neodkladajte ich do blízkosti magnetických polí elektrických spotrebičov (prijímačov, elektromotorov a pod.) alebo permanentných magnetov (reproduktory atď.).

C. Stručný opis

1902 B — autoprijímač s reverzným kazetovým prehrávačom je určený na príjem rozhlasových programov vysielaných na vlnovom rozsahu stredných, dlhých vln, a na príjem monofónnych alebo stereofónnych rozhlasových programov vysielaných na rozsahu veľmi krátkych vln. Vstavaným, kazetovým prehrávačom možno prehrávať stereofónne alebo monofónne nahrávky. Prijímač možno vstavať do stredového panela typu STANDARD L, LS — výrobok OPP, Bakov n/Jizerou, alebo do prístrojovej dosky, ak je na to určená a prispôsobená. Rozmery montážnych otvorov sú uvedené na obr. č. 5.

Zapnutie a vypnutie prijímača, nastavenie rovnakej hlasitosti reproduktorových sústav, regulácia hlasitosti, tónová korekcia reprodukovateľného programu, voľba vlnových rozsahov nastavovacie prvky predvolieb, voľba vysielateľov plynulým ladením, indikácia prijímanej frekvencie, indikácia príjmu stereo vysielania a zvolenej prevádzky a ovládanie činnosti prehrávača sa vykonáva ovládacími a indikačnými prvkami umiestnenými na čelnej strane prijímača (obr. č. 1).

Prípojky na pripojenie napájacieho napätia, autoantény, reproduktorov vstavaných v skrinkách a prípojka na napájanie elektronickej antény sú umiestnené na zadnej strane prijímača (obr. č. 2).

D. Ovládacie prvky, pripájacie miesta a ich funkcia

1 — Regulátor hlasitosti — zapínač, vypínač

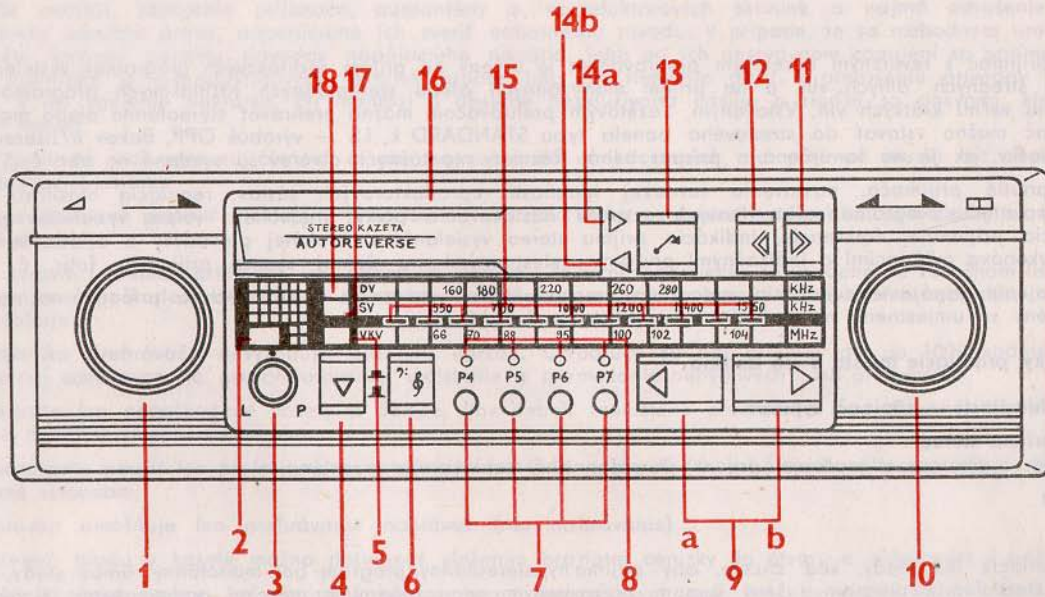
2 — Indikátor príjmu stereo

Rozsvietenie indikátora signalizuje príjem stereofónneho rozhlasového programu.

3 — Stereováha

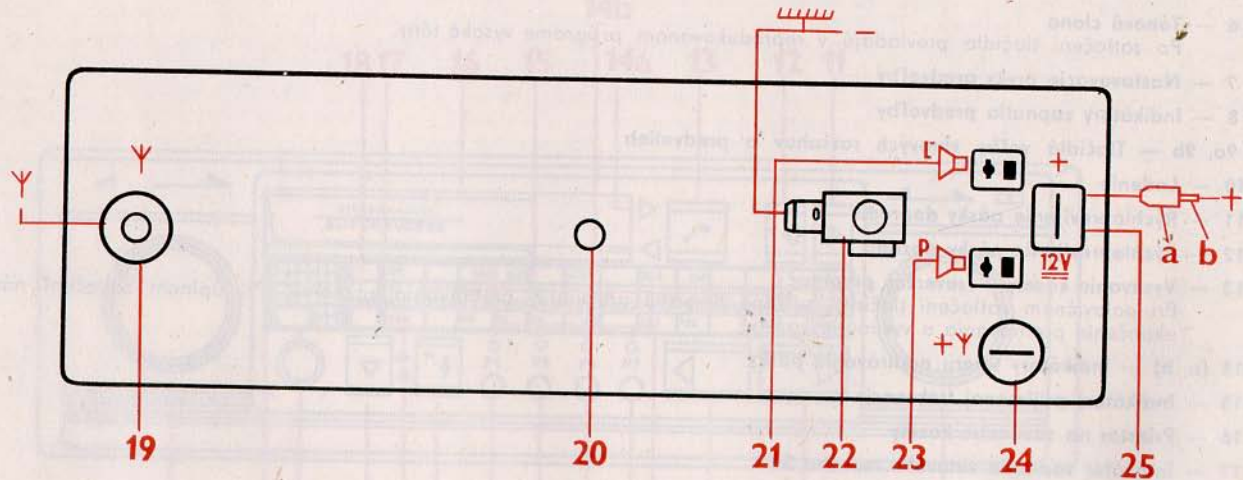
4 — Mono

Tlačidlo zatlačte len vtedy, keď chcete, aby prijímaný stereofónny program bol monofónny, alebo vtedy, keď je prijímaný stereofónny program rušený šumom, spôsobeným nepriaznivými príjmovými podmienkami (slabý signál a pod.). Pomer signálu k šumu sa zlepši a naladený stereofónny program, ktorý bol rušený šumom, bude reprodukován monofónne vo vyhovujúcej kvalite. Pri príjme monofónneho rozhlasového programu mikrosčinač MONO nemá vplyv na reprodukciu prijímaného signálu.



Obr. č. 1 Rozmiestnenie ovládacích prvkov

- 5 — **Indikátor zapnutia vlnového rozsahu VKV**
- 6 — **Tónová clona**
Po zatlačení tlačidla prevládajú v reprodukovanom programe vysoké tóny.
- 7 — **Nastavovacie prvky predvoľby**
- 8 — **Indikátory zapnutia predvoľby**
- 9a, 9b — **Tlačidlá voľby vlnových rozsahov a predvoľieb**
- 10 — **Ladenie**
- 11 — **Rýchloprevijanie pásky dopredu**
- 12 — **Rýchloprevijanie pásky dozadu**
- 13 — **Vysúvanie kazety — reverzný prepínač**
Pri polovičnom zatlačení tlačidla nastane reverzné prepnutie prehrávania záznamu. Pri úplnom zatlačení nastane ukončenie prehrávania a vysunutie kazety.
- 14 (a, b) — **Indikátory smeru prehrávania pásky**
- 15 — **Indikátory prijímanej frekvencie**
- 16 — **Priestor na zasunutie kazety**
- 17 — **Indikátor zapnutia vlnového rozsahu SV**
- 18 — **Indikátor zapnutia vlnového rozsahu DV**
- 19 — **Zásuvka na pripojenie autoantény**
- 20 — **Upevňovacia skrutka**
- 21 — **Zásuvka „ľavý kanál“**



Obr. č. 2 Rozmiestnenie pripájacích zásuviek

- 22 — Pripojenie záporného pólu (— pól batérie)
- 23 — Zásuvka „pravý kanál“
- 24 — Zásuvka na pripojenie napájania aktívnej (elektronickej) antény
- 25 — Pripojenie kladného pólu (+pólu batérie)

E. Anténa

Na kvalitný príjem rozhlasových programov vysielaných na všetkých vlnových rozsahoch treba použiť dobrú vonkajšiu anténu — autoanténu, ktorej prívod sa nasunutím pripája do príslušnej zásuvky na prijímači.

Odporúčané typy autoantén:

NR 1187 374 (VEB Kombinat Antennen Werke, Bad Blankenburg), A 5002 (ELRAD Gornja Radgona, Juhoslávia), aktívna elektronická anténa, typ EKA 201. Okrem uvedených typov autoantén možno použiť aj iné ekvivalentné typy, ktorých prívod je ukončený vidlicou (zástrčkou) podľa odporúčania IEC a ktorých kapacita pri vysunutí nie je väčšia ako 95 pF (tento údaj je uvedený v návode na montáž autoantény). Autoanténu treba umiestniť na také miesto, kde je najmenšie rušenie automobilu (čo najďalej od motora). Pri montáži antény sa riadte návodom výrobcu antény.

Pri odporúčaných typoch autoantén nie je dovolené svojvoľné predlžovanie prívodu autoantény.

F. Príprava prijímača na činnosť — obsluha

F. 1. Odrúšenie automobilu

Základným predpokladom kvalitného príjmu vysielaných programov bez rušivého pozadia najmä pri posluchu vzdialenejších a slabších vysieláčov je optimálne odrúšenie automobilu. Na odrúšenie nie je možné poskytnúť jednoznačný ná-

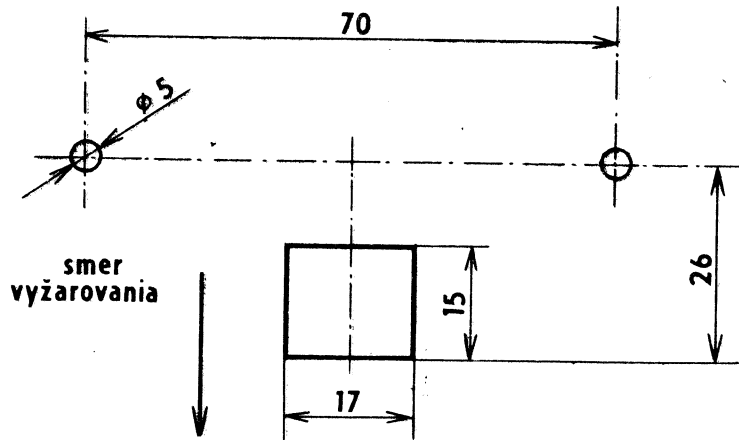
vod, keďže táto práca vyžaduje odborné znalosti, pričom aj spôsob odrušenia automobilov rovnakého typu sa môže navzájom líšiť.

Pri odrušovaní je nevyhnutne potrebné akceptovať predpisy ČSN 34 2875 na odrušenie automobilu II. stupňa.

Zásada je vodiwo spojiť motor s kostrou pod rozdeľovačom krátkym spojom z medeného pletiva alebo lanom s prierezom 18 mm², premostiť tzv. silenblok, odrušiť zapalovanie a zdroj napájacieho napätia. Je potrebné odrušiť aj regulačný spínač, ak to výrobca automobilu v návode na obsluhu a údržbu vozidla výslovne nezakazuje.

F. 2. Umiestnenie, upevnenie a zapojenie reproduktorových skriniek (obr. 3, 4)

Na reprodukciu prijímaného rozhlasového programu a prehrávaného záznamu sú určené dva reproduktory v skrinkách a patria k dodávanému príslušenstvu prijímača. Pretože prijímač umožňuje i príjem stereofónnych rozhlasových programov, ako aj prehrávanie a reprodukciu stereofónnych záznamov — nahrávok, z hľadiska stereofónnej reprodukcie je dôležité rozmiestnenie reproduktorových skriniek. Vhodným miestom na upevnenie reproduktorových skriniek je odkladacia doska za operadlami zadných sedadiel.

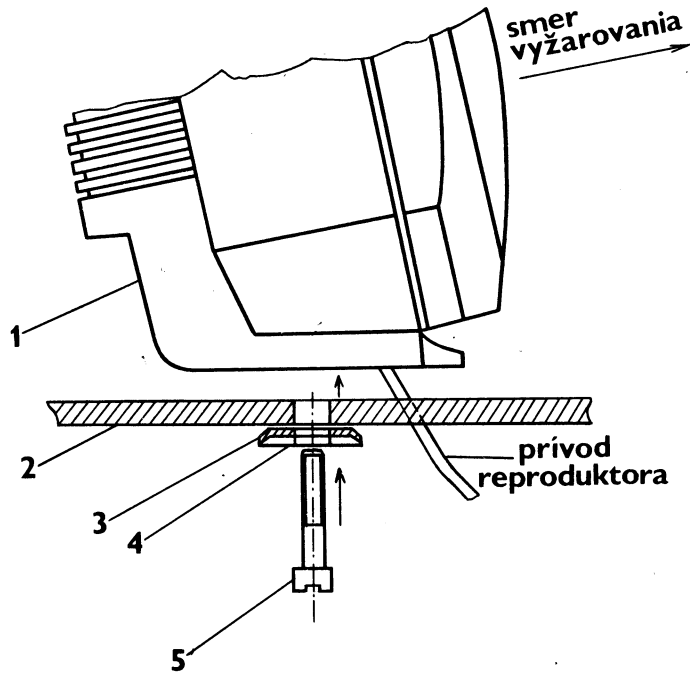


Obr. č. 3

Rozmery upevňovacích otvorov
reprodukčných skriniek

Pri upevňovaní reproduktorových skriniek postupujte takto:

- na mieste, v ktorom chcete upevniť skrinky, vyvrtajte dva otvory a vyhotovte otvor na prívodnú šnúru podľa obr. 3,
- do obdĺžnikového otvoru z hornej strany zasunúť vidlicu prívodnej šnúry a priveďte k miestu, kde bude prijímač upevnený. Potom upevnite skrinky skrutkami M4, pričom použite i podložky z príslušenstva. Montáž a upevnenie skriniek je uvedené na obr. 4,
- po správnom upevnení skriniek prívodné šnúry (koncovky) pripojte na prijímač tak, aby vidlica prívodu od reproduktorovej skrinky umiestnenej vľavo bola zasunutá v pripájacej zásuvke pre ľavý kanál a aby vidlica prívodu od reproduktorovej skrinky upevnenej na pravej strane bola zasunutá v pripájacej zásuvke pre pravý kanál.



Obr. č. 4

Upevnenie reproduktorovej skrinky

1 — reproduktorová skrinka

2 — základná doska

3 — podložka

4 — pérová podložka

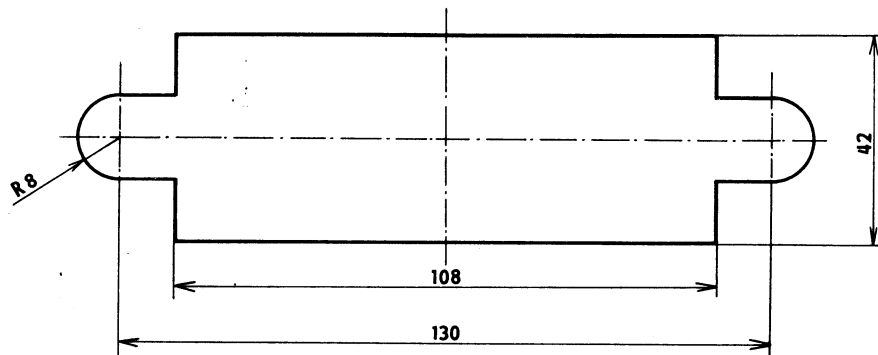
5 — skrutka

F. 3. Upevnenie prijímača (obr. č. 5, 6)

V prípade, že pri montáži autoprijímača do vozidla nebude použitý odporúčaný panel alebo stredový tunel (typ Standard L, LS — výrobok OPP Bakov n/Jizerou), je osoba, ktorá vykonáva montáž, povinná dbať na to, aby montáž bola urobená podľa zásad pasívnej bezpečnosti osôb prepravujúcich sa v motorovom vozidle v súlade s vyhláškou č. 41/84 Zb. § 4 o technickom stave motorových vozidiel, ktorá je kontrolovaná príslušníkmi MV.

Zásady montáže autoprijímača z hľadiska pasívnej bezpečnosti:

- prijímač možno namontovať do odporúčaného panelu Standard L, LS, ktorý spĺňa požiadavky pasívnej bezpečnosti,
- v prípade umiestnenia prijímača do prístrojovej dosky musí byť prijímač zapustený tak, aby sa guľa v priemere 165 mm prikladaná na prístrojovú dosku nedotkla žiadnej jeho časti.



Obr. č. 5 Upevnenie prijímača — rozmery montážnych otvorov

Iný spôsob montáže autoprijímača je neprípustný.

Pred upevnením prijímača na základnú dosku stredového panela (alebo na prístrojovú dosku) je potrebné sa preveriť, či rozmery otvorov určených na upevnenie prijímača súhlasia s rozmermi na obr. č. 5. Ak sa nezhodujú, treba ich vhodným spôsobom upraviť. Pred vstavaním prijímača na určené miesto treba od neho postupne odobrať: gombíky (ťahom od prijímača), odskrutkovať matice, odobrať predný panel a distančné podložky (obr. 6). Na pripájacie miesta prijímača postupne nasuňte privod od reproduktorových skriniek, privody napájacieho napätia a privod autoantény. Zapojenie privodov je uvedené na obr. č. 2. Privod kladného pólu (+pólu), na ktorom je poistka, zapojte na +pól autobatérie (alebo +pól rozvodu). Privod záporného pólu (-pólu) zapojte na -pól autobatérie, t. j. na kostru motorového vozidla. Z hľadiska zníženia vplyvu rušivých napätí je dôležité, aby privody boli pripojené čo možno najbližšie k akumulátorovej batérii.

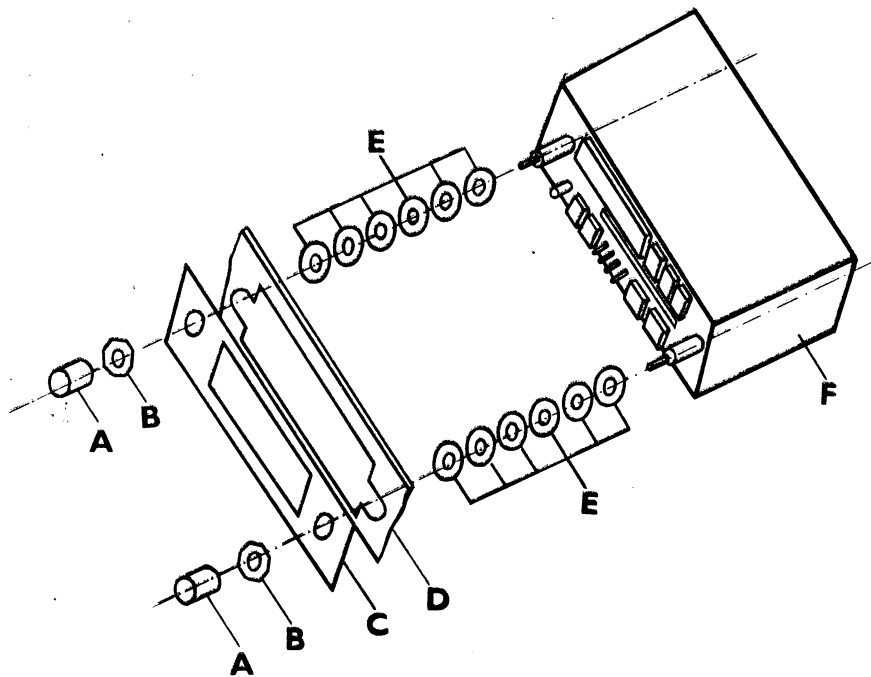
POZOR!

Nesprávne, t. j. opačné zapojenie privodov napájacieho napätia má za následok poškodenie prijímača!

Prijímač vložte na miesto jeho upevnenia a nasuňte do upevňovacích otvorov. Na os regulátora hlasitosti a ladenia postupne nasuňte odobraté prvky (v opačnom poradí, ako boli odobraté). Odňatie gombíkov a postup montáže je na obr. č. 6.

V prípade potreby na ďalšie upevnenie prijímača použite lištu z príslušenstva, ktorej jeden koniec sa upevňuje na skrutku (20) na prijímači a druhý na stenu panela.

- A — gombiky
- B — matice
- C — predný panel prijímača
- D — základná doska — upevňovací panel
- E — podložky
- F — prijímač



Obr. 6 Postup montáže

F. 4. Obsluha

Po upevnení autoantény, reproduktorov, prijímača a po zapojení prívodu napájania, autoantény a reproduktorov môžete uviesť prijímač do činnosti. Po zapnutí prijímača sa rozsvieti indikačný prvok nad nastavovacím prvkom prvej predvoľby VKV (na stupnici prijímača označený ako P4), keďže prijímač má prednostnú voľbu prvej predvoľby. Zároveň sa rozsvietia indikačné prvky indikátora prijímanej frekvencie, ktoré približne indikujú frekvenciu, na ktorú je v čase zapnutia prijímača naladená prvá predvoľba. Ak je na predvoľbe predvolený rozhlasový vysielateľ vysielajúci stereofónne, rozsvietia sa aj indikátor prijmu stereo (2). Ak by po zapnutí prijímača nenastalo prepnutie na prvú predvoľbu, súčasne zatlačte tlačidlá (9a) a (9b) a vtedy sa prijímač prepne na niektorý vlnový rozsah alebo predvoľbu. Ďalšiu obsluhu prijímača vykonávajte podľa informácií uvedených v jednotlivých častiach textu návodu.

Keďže prijímač umožňuje reprodukcii stereofónnych rozhlasových programov a reprodukcii stereofónnych nahrávok, je dôležité venovať patričnú pozornosť nastaveniu rovnakej hlasitosti obidvoch reproduktorových sústav. Na nastavenie rovnakej hlasitosti obidvoch reproduktorových sústav je určený ovládací prvok „STEREOVÁHA“.

F. 5. Voľba vlnových rozsahov DV, SV, VKV

Voľba jednotlivých vlnových rozsahov, ako aj predvoľieb sa vykonáva elektronicky po zatlačení tlačidiel (9a, 9b). Po zapnutí prijímača sa prijímač automaticky prepne na príjem frekvencie rozhlasového vysielateľa nastavenej na prvej predvoľbe (označenie P4). Ak chcete uskutočniť voľbu rozhlasových vysielateľov plynulým ladením na rozsahu VKV, SV a DV, požadovaný vlnový rozsah dosiahnete postupným zatláčaním tlačidla (9a). V prípade, že po zapnutí prijímača chcete prijímať rozhlasové vysielateľe nastavené na ostatných predvoľbách, postupne zatláčajte tlačidlo (9b). Zvolenie požadovaného vlnového rozsahu alebo predvoľby dosiahnete i postupným zatláčaním tlačidla (9a) alebo (9b).

keď sú postupne prepínané všetky vlnové rozsahy a predvoľby. Prepnutie vlnového rozsahu alebo predvoľby je signalizované príslušným indikačným prvkom (umiestnenie pre jednotlivé vlnové rozsahy a predvoľby je na obr. 1).

F. 6. Voľba rozhlasových vysielateľov na rozsahu VKV

Nastavovanie predvoľby

Okrem voľby rozhlasových vysielateľov na rozsahu veľmi krátkych vln vysielajúcich v pásme VKV I alebo VKV II ovládacím prvkom „Ladenie“ možno vykonať i voľbu vysielateľov elektronickou predvoľbou v prípade, že už boli vopred predvolené. Voľba jednotlivých predvoľieb sa vykonáva podľa postupu uvedeného v predchádzajúcom článku.

Postup pri nastavovaní predvoľby:

a) po zapnutí prijímača sa automaticky prepne príjem na prvej predvoľbe (označenej P4) a rozsvieti sa príslušný indikačný prvok. V prípade, že prijímač je už v činnosti na niektorom vlnovom rozsahu, prepnutie na prvú predvoľbu dočielite postupným zatláčaním tlačidla (9a) alebo (9b).

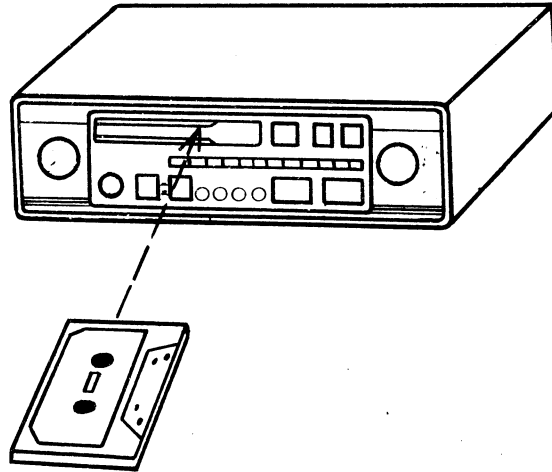
Povyťahnite nastavovací prvok pod rozsvieteným indikátorom a jeho otáčaním nastavte a presne doladíte požadovaný rozhlasový vysielateľ na najlepší príjem. Približnú frekvenciu, na ktorú je predvoľba naladená, ukazujú indikačné prvky indikátora (15). Po nastavení predvoľby nastavovací prvok opäť zasunite do prijímača. Ak je predvolený program vysielaný stereofónne, svieti aj indikátor príjmu stereo (2).

b) obdobným spôsobom si zvolte požadované vysielateľe i na ostatných predvoľbách a ich voľbu potom uskutočnite už len ovládacím prvkom (9a) alebo (9b). Na každej predvoľbe si môžete nastaviť vždy len jeden rozhlasový vysielateľ, ktorý zostane predvolený dovtedy, pokiaľ si nezvolíte iný.

F. 7. Prevádzka prijímača s prehrávačom

Kazetový prehrávač vstavaný v prijímači umožňuje prehrávanie monofónnych alebo stereofónnych nahrávok. Pri obsluhu prehrávača postupujte takto:

- po zapnutí prijímača zasunúte kázetu do prehrávača, podľa obr. 7 a mierne zatlačte. V takomto prípade sa kazeta samostatne vtiahne do prehrávača, vysunie sa z prijímača tlačidlo určené na vysunutie kazety a inverzného prepínania, rozsvieti sa indikátor smeru posuvu pásky (14a) (základný smer) a automaticky sa zapojí reprodukcia programu z pásky.



Obr. č. 7 Zasunutie kazety

Po dosiahnutí konca pásky nastane prepnutie previjania a páska se previja na druhú stranu (kazetu nie je potrebné vybrať a obrátiť), čo je signalizované indikátorom (14b) signalizujúcim reverzný posuv pásky. Po dosiahnutí začiatku pásky nastane opäť prepnutie, páska sa začína previjať od začiatku, čo je signalizované rozsvietením indikátora (14a). Reverzné prepnutie pásky, t. j. prepnutie smeru previjania a tým i reprodukciu nahrávok z jednej alebo druhej strany pásky možno vykonať miernym zatlačením tlačidla (13) i počas prehrávania. Smer previjania je indikovaný príslušným indikačným prvkom.

V prípade, že počas prehrávania nahrávky prijímač vypnete a kazetu ponecháte zasunutú v prehrávači, po opätovnom zapnutí prijímača prehrávanie pásky pokračuje v smere, v ktorom bolo prehrávanie pred vypnutím prijímača. Ak po vypnutí prijímača kazetu vyberiete a opäť nasuniete pôvodnú alebo inú, po zapnutí prijímača sa páska previja základným smerom. Ukončenie prehrávania možno vykonať vypnutím prijímača alebo zatlačením tlačidla (13).

F. 8. Rýchle previjanie pásky

Rýchle previjanie pásky sa používa v prípade, keď sa chcete vrátiť na začiatok pásky alebo k niektorej časti zaznamenaného programu. Pri rýchlom prevíjaní pásky treba zatlačiť tlačidlo (11) alebo (12) — podľa toho, či chcete previniť pásku dopredu alebo dozadu. Previjanie trvá len potiaľ, pokiaľ je zatlačené príslušné tlačidlo. Zrušenie rýchleho previjania možno vykonať zatlačením tlačidla (13) pričom dôjde zároveň k reverznému prepnutiu, alebo tlačidlom (12), keď je zatlačené tlačidlo (11), a zatlačením tlačidla (11), keď je zatlačené tlačidlo (12).

Do pozornosti!

- Volenie jednotlivých funkcií prehrávania nevykonávajte rýchlo za sebou.
- Medzi voľbou jednotlivých funkcií je vhodné chvíľu počkať, až sa zoradí prevodový mechanizmus.
- Vysunutie kazety nastane po úplnom zatlačení tlačidla (13). Po zasunutí kazety sa tlačidlo (13) vráti do základnej polohy.
- Tlačidlá (4) a (6) sa vrátia do základnej polohy a tým zrušia zvolenú funkciu po ich opätovnom zatlačení.

G. Poistka

Proti poškodeniu zvýšeným prúdom z priameho krátkeho spojenia je prijímač chránený tavnou poistkou, ktorá je umiestnená v poistkovom puzdre, upevnenom na privode kladného pólu (+pólu). V prípade, že sa poistka preruší, vypnite prijímač, poistku vymeňte za novú predpísanej hodnoty (F 2 A/250 V) takto: Obidve časti poistkového puzdra (a, b, obr. č. 2) mierne zatlačte proti sebe a vzájomne pootočte. Pritom sa uvoľní časť poistkového puzdra (b), upevnená na privode +pólu, a po jeho vytiahnutí poistku môžete vybrať. Po vložení novej poistky do časti (b) zasuňte časť poistkového puzdra (b) do časti (a) a pootočte proti sebe, čím sa poistka v puzdre upevní. V nijakom prípade neopravujte poistku drôtom!

H. Dodávané príslušenstvo

2 ks reproduktor v skrinke	1 PF 067 81
1 ks návod na obsluhu	1 PV 123 34
1 ks záručný list	1 PV 082 64
1 ks schéma zapojenia	1 PV 151 04
1 ks upevňovacia lišta	1 PA 847 02
1 ks vodič zostavený	1 PF 646 78
1 ks vodič zostavený	1 PF 827 12
1 ks izolačná trubička 041.0 4 × 0,5	ČSN 34 6551 3 384 310 03 0000 25 mm
1 ks spojka dutinka	443 858 006 032
1 ks poistka F 2 A/250 V	ČSN 35 4733
2 ks podložka 10,5	ČSN 02 1733.02
1 ks skrutka B—M 5 × 15	ČSN 02 1131.25
2 ks matica M 5	ČSN 02 1403.24
2 ks podložka	1 PA 064 48
2 ks podložka 5,3	ČSN 02 1744.02
2 ks podložka	1 PA 808 63
4 ks skrutka B—M 4 × 20	ČSN 02 1131.24
4 ks podložka 4	ČSN 02 1740.04
1 ks dehydrosil aktiv. v sáčku	1 PV 004 06

H. 1. Odporúčané príslušenstvo

stredový panel typ Standard L, LS — výrobok OPP Bakov n/Jizerou

antény — sú uvedené v odstavci E

I. Odstránenie porúch

I v prípade dodržania pokynov uvedených v návode na obsluhu, ktoré sa týkajú montáže a obsluhy, môže dôjsť z nepredvídaných dôvodov (napr. zvýšená vibrácia karosérie automobilu, únava materiálu a pod.) k vzniku porúch prejavujúcich sa ako prerušovanie reprodukcie prijímaného a reprodukovanejho programu, praskanie a zvýšený šum počutelný v reprodukovanom programe, rušenie príjmu, prerušenie činnosti prijímača a pod. V takomto prípade odporúčame na prijímači prekontrolovať správnosť a spoľahlivosť pripojení autoantény, reproduktorových skriniek, prívodov napájacieho napätia a stav poistky (výmena poistky je uvedená v odseku G). Je účelné prekontrolovať aj správnosť a spoľahlivosť pripojenia odrušovacích prvkov. Pri skreslenej alebo inak rušenej reprodukcii nahrávok z kaziet odporúčame overiť kvalitu nahrávky a pásku na inom prehrávači alebo magnetofóne. Keď ani po uvedenom prekontrolovaní a odstránení zistených nedostatkov sa činnosť prijímača alebo prehrávača nezlepší, zverte ho na opravu do odbornej opravovne.

J. Čistenie prijímača a príslušenstva (reproduktorových skriniek)

Prípadné nečistoty z panela prijímača, gombíkov a reproduktorových skriniek odstránite stieraním mäkkou flanelovou látkou navlhčenou rozriedeným sáponátom (napr. Jar) a potom utretím do sucha suchou látkou.

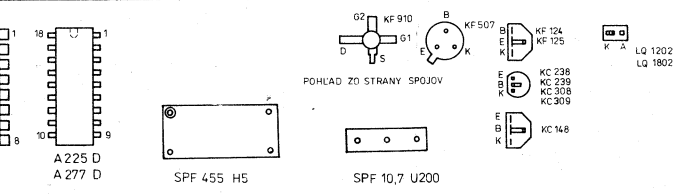
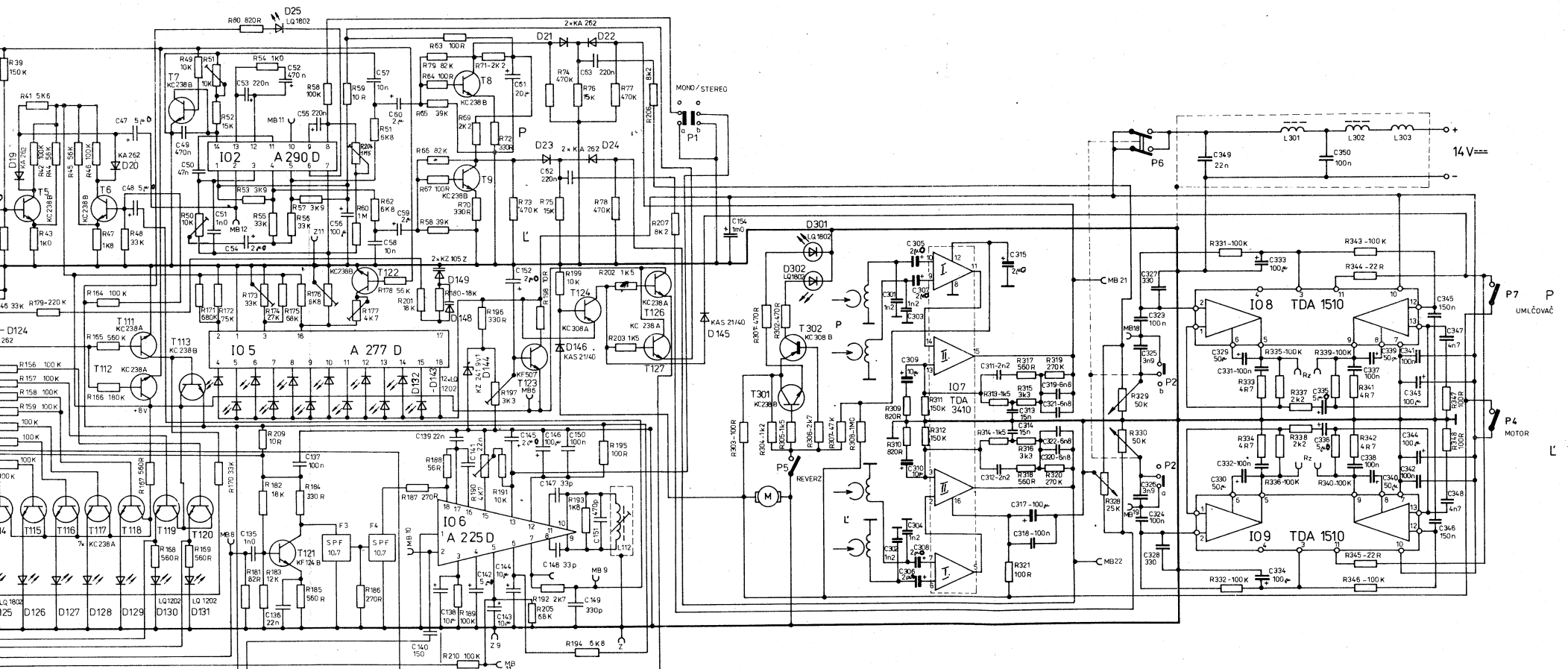
Doplnenie záručných podmienok v záručnom liste

Svojevoľné zmeny v konštrukcii výrobku alebo zásahy do výrobku vykonané spotrebiteľom, prípadne inou osobou trvale rušia záruku výrobcu na výrobok.

1 PV 123 34

TSNP-LM

39	40	41	42	43	44	45	46	47	48	49	50	51	52	53	54	55	56	57	58	59	60	61	62	63	64	65	66	67	68	69	70	71	72	73	74	75	76	77	78	79	80	81	82	83	84	85	86	87	88	89	90	91	92	93	94	95	96	97	98	99	100																																																										
101	102	103	104	105	106	107	108	109	110	111	112	113	114	115	116	117	118	119	120	121	122	123	124	125	126	127	128	129	130	131	132	133	134	135	136	137	138	139	140	141	142	143	144	145	146	147	148	149	150	151	152	153	154	155	156	157	158	159	160																																																												
161	162	163	164	165	166	167	168	169	170	171	172	173	174	175	176	177	178	179	180	181	182	183	184	185	186	187	188	189	190	191	192	193	194	195	196	197	198	199	200	201	202	203	204	205	206	207	208	209	210	211	212	213	214	215	216	217	218	219	220																																																												
221	222	223	224	225	226	227	228	229	230	231	232	233	234	235	236	237	238	239	240	241	242	243	244	245	246	247	248	249	250	251	252	253	254	255	256	257	258	259	260	261	262	263	264	265	266	267	268	269	270	271	272	273	274	275	276	277	278	279	280																																																												
281	282	283	284	285	286	287	288	289	290	291	292	293	294	295	296	297	298	299	300	301	302	303	304	305	306	307	308	309	310	311	312	313	314	315	316	317	318	319	320	321	322	323	324	325	326	327	328	329	330	331	332	333	334	335	336	337	338	339	340	341	342	343	344	345	346	347	348	349	350	351	352	353	354	355	356	357	358	359	360	361	362	363	364	365	366	367	368	369	370	371	372	373	374	375	376	377	378	379	380	381	382	383	384	385	386	387	388	389	390	391	392	393	394	395	396	397	398	399	400



ZMENA ZAPOJENIA VYHRADENÁ
 TESLA BRATISLAVA k. p. 1902 B
 1PV 151 04