

1.813 Gramorádio 1008A „LIBERTA“

Výrobce: TESLA BRATISLAVA, n. p.

Hlavní technické údaje:

Zapojení: Šestiobvodový, 3+1 elektronkový superhet s vestavěným čtyřrychlostním gramofonem, k napájení ze střídavé sítě.

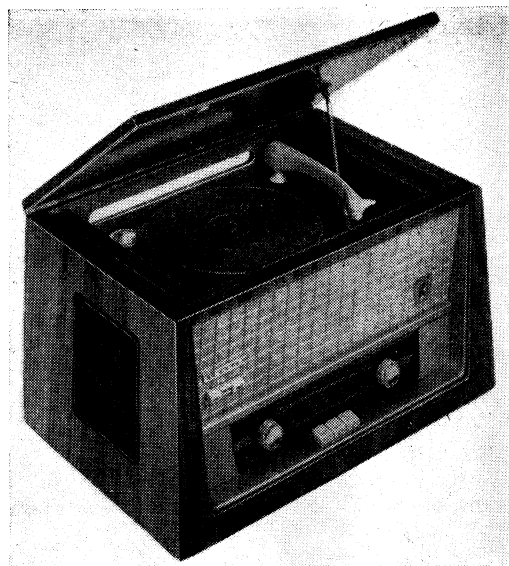
Vlnové rozsahy: **3**; 16,7 až 51,7 m (17,96 až 5,8 MHz); 185 až 571 m (1622 až 525,4 kHz); 940 až 2100 m (319,2 až 142,9 kHz)

Průměrná citlivost: krátké vlny 50 μ V, střední a dlouhé 25 μ V

Průměrná šířka pásma: střední vlny 12,6 kHz dlouhé vlny 12 kHz

Výstupní výkon: 2,2 W

Reproduktory: **3**; dva kruhové průměru 160 mm, jeden kruhový průměru 100 mm; impedance kmitací cívky větších reproduktorů 5 Ω , menšího 4 Ω



Gramorádio 1008A „LIBERTA“,
výroba 1960 až 1963

Gramofon: čtyřrychlostní, rychlost otáčení ta-
líře 78, 45, 33¹/₃, 16²/₃ ot/min, samočinné vypínání

Přenoska: piezoelektrická se safírovými hroty
pro přehrávání gramofonových desek se širokou a úzkou
drážkou (standard a mikro)

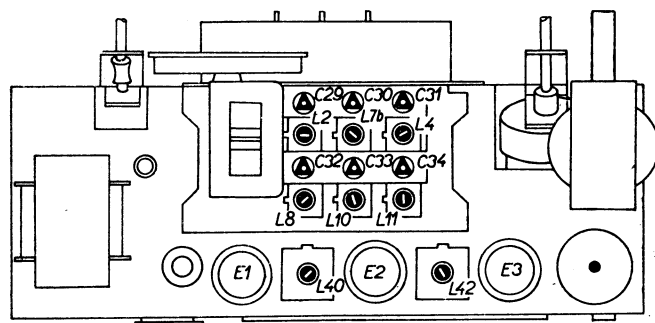
Napájení: střídavým proudem 50 Hz s napětím
120 a 220 V

Příkon: asi 48 W (i s gramofonovým motorem)

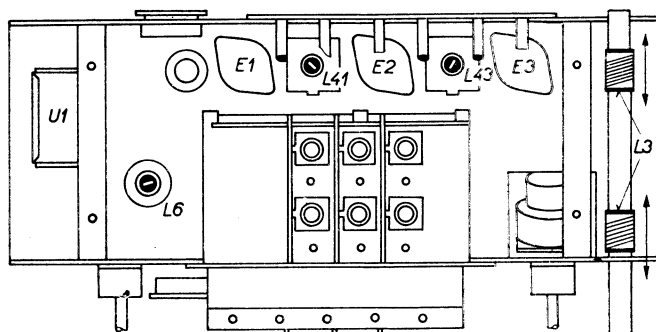
Sladování: AM mf: 468 kHz — sv [L43, L42, L41, L40 max.;] L6 min.

vf: kv —	6,5 MHz • L8, L2	max.	sv —	550 kHz • L10, L3	max.
	7,2 MHz • C32*, C29	max.		1500 kHz • C33, C30	max.
dv —	150 kHz • L11, L4	max.			
	300 kHz • C34, C31	max.			
	1200 kHz • (zrcadlo) L7b	min.			

(* Oscilátor kmitá o mf niž než přijímaný signál (správný signál s větší kapacitou, nebo s hlouběji zašroubovaným jádrem cívky L8)



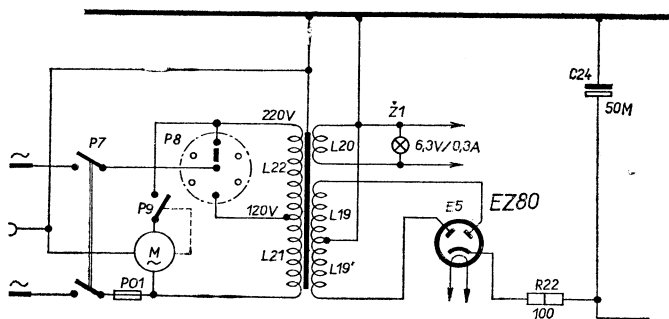
Sladovací prvky na šasi



Sladovací prvky pod šasi

Změny v provedení: U přijímačů od výrobního čísla 656 301 do čísla 664 401 byl selenový usměrňovač B250C100 nahrazen usměrňovací elektronikou EZ80. Zapojení elektronky je zakresleno na obrázku. U dalších výrobků se používaly také usměrňovače typů SORAL 280/80 a PM 28RA 250/75.

U přístrojů posledních výrobních sérií byla podstatně změněna vf i nf část přijímače a postupně použity odlišné reproduktory. (Průměr nových kruhových reproduktorů 165 mm, impedance kmitací cívky 4 Ω; rozměry nového výškového reproduktoru 50 × 75 mm, impedance kmitací cívky 6 Ω.) Tím se mění i postup při sladování, jak je dále uvedeno. Nové zapojení je zakresleno v dalším schématu, čárkovaně zakreslené části nebo hodnoty v závorkách byly použity jen přechodně.



Zapojení usměrňovače s elektronikou EZ80

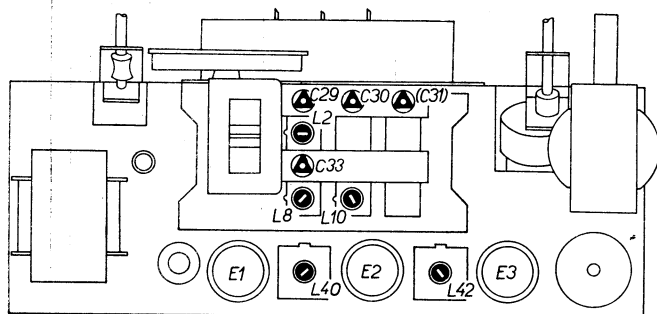
Sladování dlouhých a krátkých vln u přijímačů posledního provedení:

dv — 150 kHz • L_{11} , L_4 max.
300 kHz • C_{31}^* max.

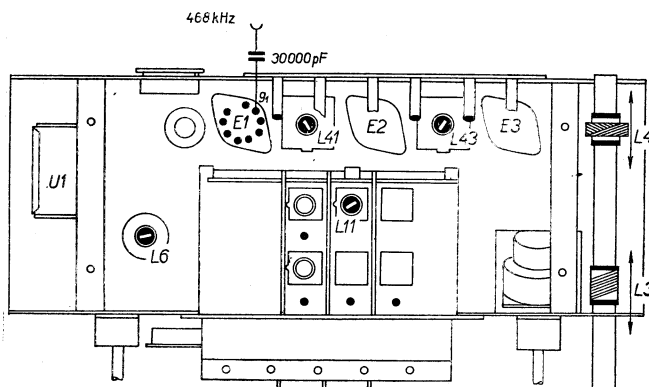
kv — 6,5 MHz • L_8 , L_2 max.
17,2 MHz • C_{29}^{**} max.

(* Není-li kondenzátor C_{31} použit, ladění odpadá. *Pozor!* V tomto případě bývá na místo kondenzátoru C_{31} umístěn kondenzátor C_{30} .)

(** Správný je signál s větší kapacitou ladícího kondenzátoru)

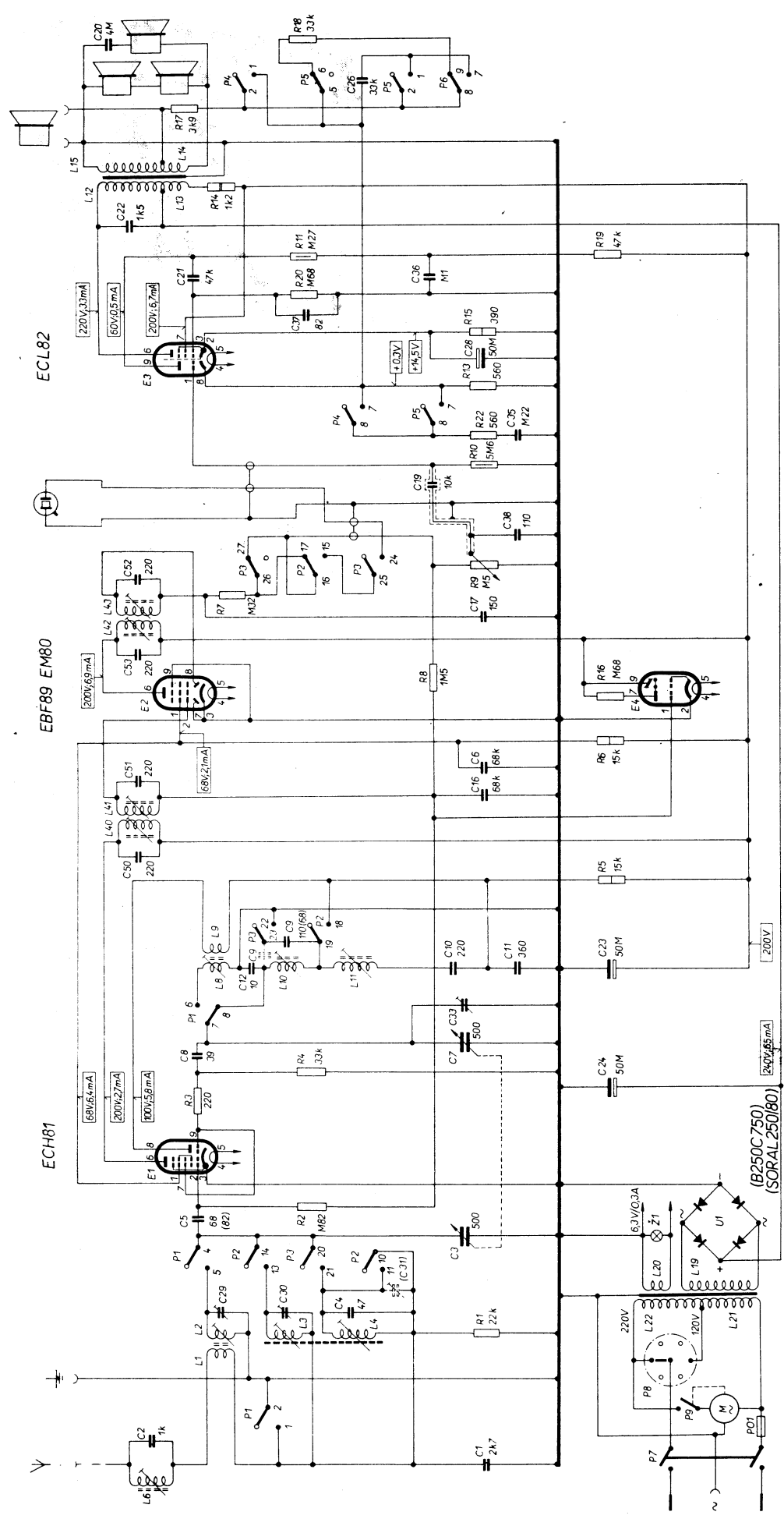


Sladovací prvky na šasi (nové provedení)



Sladovací prvky pod šasi (nové provedení)

R	1	2	3	4	5	6	7	8	9	10	11	12	13	14	15	16	17	18	19	20	21	22	23	24	25	26	27	28	29	30	31	32	33	34	35	36	37	38	39	40	41	42	43	44	45	46	47	48	49	50
C	1	2	3	4	5	6	7	8	9	10	11	12	13	14	15	16	17	18	19	20	21	22	23	24	25	26	27	28	29	30	31	32	33	34	35	36	37	38	39	40	41	42	43	44	45	46	47	48	49	50
L	1	2	3	4	5	6	7	8	9	10	11	12	13	14	15	16	17	18	19	20	21	22	23	24	25	26	27	28	29	30	31	32	33	34	35	36	37	38	39	40	41	42	43	44	45	46	47	48	49	50



PM 28 RA 250/75

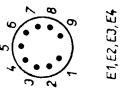
TLAČÍTKOVÝ PŘEPÍNAČ P1 ÷ P3

TLAČÍTKO OZNAČENÉ	STISKNUTÍM SPOJÍ SE	TLAČÍTKA MĚNÍ SE SPOJENÍ TAKTO :	ROZPOJÍ SE
KV P1	1 - 2, 4 - 5	6 - 7	7 - 8
SV P2	10 - 11, 13 - 14, 15 - 17, 18 - 19	15 - 16	15 - 16
DV P3	20 - 21, 22 - 23, 24 - 25	26 - 27	26 - 27

TLAČÍTKOVÝ PŘEPÍNAČ P4 ÷ P6

TLAČÍTKO OZNAČENÉ	STISKNUTÍM SPOJÍ SE	TLAČÍTKA MĚNÍ SE SPOJENÍ TAKTO :	ROZPOJÍ SE
REC P4	1 - 2, 7 - 8	—	—
ORCH. P5	1 - 2, 7 - 8	5 - 6	8 - 9
BAS P6	7 - 8	—	—

PATICE ELEKTRONEK



E1, E2, E3, E4

Zapojení gramofónu 1008A „LIBERTY“ (poslední provedení)